



---

федеральное государственное бюджетное образовательное  
учреждение высшего образования  
«Кемеровский государственный медицинский университет»  
Министерства здравоохранения Российской Федерации  
Кафедра психиатрии, наркологии и медицинской психологии

---

## **ФОРМИРОВАНИЕ СОЦИАЛЬНОЙ КОМПЕТЕНТНОСТИ СТУДЕНТОВ В ПОЛИКУЛЬТУРНОЙ ОБРАЗОВАТЕЛЬНОЙ СРЕДЕ МЕДИЦИНСКОГО УНИВЕРСИТЕТА**

*Акименко Г. В.  
Селедцов А.М.  
Кирина Ю.Ю.*

Поликультурность в современном мире существует как социокультурное явление на многих образовательных уровнях - международном, межкультурном, внутригосударственном, и т.п., но в итоге, это всегда касается межличностных отношений, то есть, входит и во внутриличностный контекст.

Различные трансформации социокультурного пространства жизни современного человека предъявляют особые требования к его ресурсам как субъекту адаптации. Актуализируется проблема поиска конструктов, обеспечивающих адаптивность и устойчивость личности в энтропийной среде, что позволяет успешно развиваться и эффективно взаимодействовать в поликультурном социальном пространстве, развивая культурную безопасность.

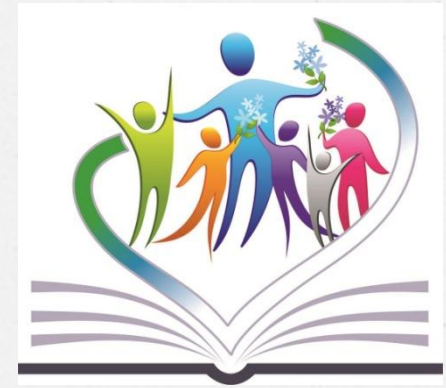




**Объект исследования** – процесс обучения в медицинском университете, способствующий формированию поликультурной компетентности обучающихся.

**Предмет исследования** – теоретические и организационно-методические основы формирования поликультурной компетентности у будущих педагогов в контексте интегративного подхода.

**Целью исследования** является разработка научно-теоретических и организационно-методических основ формирования поликультурной компетентности будущих педагогов в вузе в контексте интегративного подхода.



**Объект исследования** – процесс обучения в медицинском университете, способствующий формированию поликультурной компетентности обучающихся.

**Предмет исследования** – теоретические и организационно-методические основы формирования поликультурной компетентности у будущих педагогов в контексте интегративного подхода.

**Целью исследования** является разработка научно-теоретических и организационно-методических основ формирования поликультурной компетентности будущих педагогов в вузе в контексте интегративного подхода.

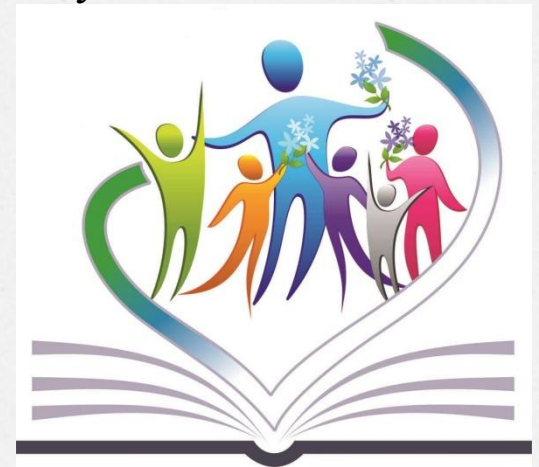
**Методы исследования:** теоретические методы исследования: изучение и анализ философской, педагогической, психологической и методической литературы по проблеме исследования; стандартные диагностические методики: уровень субъективного контроля (Е.Ф. Бажин, Е.А. Гольшкин, А.М. Эткинд); тест коммуникативного контроля (М. Снайдер).





В развитии адаптивных возможностей личности студента и формировании культуры безопасности особую роль играет социальная компетентность и субъективный контроль, выполняющий выборочные, регулирующие, регулирующие функции в плане управления его социальной деятельностью в поликультурной среде вуза.

Индивидуальная система субъективного контроля студента объединяет концептуальный, тактический и операционный уровни. Субъективный контроль позволяет гармонизировать отношения между субъектом и окружающими в различных ситуациях взаимодействия в поликультурной среде.



В контексте современных проблем адаптации субъекта интересны идеи Э. Фромма о типах ориентации (продуктивной и деструктивной), определяющих характер деятельности в обществе.

Индивидуальная система субъективного контроля студента объединяет концептуальный, тактический и операционный уровни. Субъективный контроль позволяет гармонизировать отношения между субъектом и окружающими в различных ситуациях взаимодействия в поликультурной среде.

Большую роль в адаптации в поликультурной среде играет живая позиция личности, определяющая способы самопрезентации и самоопределения обучающегося, отражающие его жизненные ценности и потребности субъекта. С точки зрения А.Г. Асмолова [3] существуют разные виды деятельности субъекта: типичное для общества поведение представителей определенной общности, регулируемое системой традиций, социальных норм, социальных стереотипов и стандартов, типичное для социальных линий личности, социально одобряемых ценностей.



В поликультурной среде ресурсы субъективного контроля студента активно проявляются в ситуациях, требующих выбора, содержащих проблемные и конфликтные смыслы.

Здесь развитый субъективный контроль становится залогом успешной адаптации и конструктивного взаимодействия с представителями других культур и этносов.

В современной поликультурной образовательной системе вуза студент действует в реальных ситуациях взаимодействия с окружающими, которые характеризуются высокой динамичностью, наличием определенных вызовов и рисков, в этом контексте реализация индивидуальной системы субъективного контроля во многом зависит, об уровне развития социальной компетенции и способах разрешения возникающих конфликтных ситуаций



Эмпирическое изучение компонентов социальной компетентности студентов проводилось по нескольким направлениям. В исследовании приняли участие студенты Кемеровского государственного медицинского университета (КемГМУ).

В вузе обучаются представители 11 стран: Азербайджана, Армении, Вьетнама, Узбекистана, Египта, Индии, Казахстана, Кыргызстана, Монголии, Сирии, Таджикистана.

В этом контексте студенты получают опыт поликультурного взаимодействия, характер которого в целом влияет на формирование культурной безопасности. В качестве эмпирических методов исследования использовались авторские анкеты «Я - общество», стандартные диагностические методики: уровень субъективного контроля (Е.Ф. Бажин, Е.А. Гольшкин, А.М. Эткинд); тест коммуникативного контроля (М. Снайдер).





Анализ полученных данных показал, что для обследуемой выборки студентов характерна недостаточная ясность и разносторонность представлений о содержательной оригинальности социальной компетентности и ее проекций.

Анализ и типизация полученной в результате анкетирования информации позволили выделить типы этих представлений: «глубокое понимание других людей», «умение эффективно контактировать», «способность оказывать влияние», «умение использовать возможности», «умение правильно позиционировать себя».



Среди мотивов развития социальной компетентности первое место отводится «желанию быть успешным и принятым»; затем к «необходимости соответствовать современным стандартам»; «стремление расширить границы общения»; «лучше понять себя и других»; «уметь выйти из сложной ситуации»; «эффективно работать в команде»; «управлять своим поведением».

Интересны результаты, характеризующие самооценку студентами собственных резервов роста социальной компетентности: 53% студентов высоко оценивают их и рассматривают возможности развития только в аспекте освоения каких-либо конкретных приемов и методов обучения. взаимодействие. Только 19% студентов считают, что им необходимо значительно повысить свои компетенции в отношении взаимодействия в поликультурной образовательной среде как гарантию успешной адаптации.





Индивидуальная система субъективного контроля развивающегося предмета регулирует и регулирует процесс конструктивной адаптации в индивидуальной практике жизнедеятельности студента, поэтому ее изучение имеет большое значение.

В результате исследования четко выделились группы, имеющие определенные предпочтения в сфере контроля: студенты отдают предпочтение внутреннему контролю (58%), отдают предпочтение внешнему контролю (42%).

Анализ результатов исследования позволил сделать вывод о том, что существуют определенные различия в проявлении особенностей коммуникативного контроля и есть несколько типов характерных трудностей в области самоконтроля в общении: невыраженная способность управления собственным здоровьем. (27%); потеря контроля в сложных коммуникативных ситуациях (19%); трудности с контролем вербальной активности и невербального поведения (15%); низкий контроль эмоциональных состояний (23%); чувство неуверенности во время взаимодействия (16%).



Студентов можно разделить на определенные группы, исходя из различий в проявлении социальной компетентности относительно типа стратегии поведения в конфликте, уровня сформированности коммуникативного самоконтроля, степени развития субъективного контроля, психологической готовности. на установление продуктивных контактов в поликультурной образовательной среде, способность к отражению ресурсов и рисков ситуации, к прогнозированию и моделированию эффективной адаптации.

